



Hersteller Andersen & Ferdinandsen	Art Gebrauchtboot	Jahr 1959		
Länge 18.75 m	Breite 4.65 m	Tiefgang 2.35 m	Verdrängung 30000 kg	Material Holz
Schalenfarbe weiss white				
Steuerung Radsteuerung	Motor Hundested	Motorleistung 1 x 71 kW / 96 PS	Antriebsart Innenbord-Antrieb mit Welle	Treibstoff Diesel
Brennstofftank 2200 l				
Anz. Kabinen 1	Anz. Kojen 7	Anz. Toiletten 1	Anz. Duschen 1	Frischwassertank 650 l

Ausstattung & Zubehör

Gasherd, Backofen, Spülbecken, Kühlschrank, Kompass, GPS, Selbststeueranlage, Fishfinder, UKW-Funk, Kartenplotter, Geschwindigkeitsmesser, Landanschluss, Batterie, Batterieladegerät, Navigationsbeleuchtung, Anker, Bug-Ankerwinde, Feuerlöscher, Heizung, Elektrische Toilette, Druckwasseranlage, Farbfernseher, Ganzpersenning, Unterwasseranstrich

Beschreibung

Zum Verkauf im Kundenauftrag steht dieser gepflegte zwei-Mast Gaffekutter mit dem Namen -ISLABORG- aus dem Baujahr ca. 1959 welcher sich seit der Auslieferung als -Yacht mit besonderem Charme- in Privatbesitz befindet.



Maße:

Länge: ca. 14,50 m

Lüa: ca. 18,75 m

Breite: ca. 4,65 m

Tiefgang: ca. 2,35 m

Gewicht: ca. 30 Tonnen

Die -ISLABORG- ist der letzte gebaute Fischkutter einer Zwölferreihe, entworfen von dem dänischen Konstrukteur Kjeld K. Rasmussen und ursprünglich bestimmt für das grönländische Fischerei-Ministerium. -ISLABORG- wurde für grönländische Gewässer konzipiert, erkennbar an dem sehr hohen und geschwungenem Steven, der im Gegensatz zur normalen nordeuropäischen Bauform steht. Auch der Spanten-Abstand ist geringer als üblich. Zusätzlich verfügt die Yacht über eine Innenbeplankung, welche ihr zusätzliche Steifigkeit und Stabilität verleiht. Ihr Einsatzzweck galt ursprünglich der Ringwadenfischerei.

Die Entwicklung der Schleppnetzfisherei seit 1956 mit stark motorisierten Trawlern bedeutete das Aus für diesen Kuttertyp, sodass die -ISLABORG- nicht mehr von ihren Auftraggebern abgenommen wurde. Das Schiff wurde somit nie in der Fischerei gefahren und fand Ihren Nutzen als Privatyacht.

Historie:

Im Jahr ca. 1970 wurde das Schiff von einem englischen Eigner übernommen, welcher es bei der Bauwerft -Andersen & Ferdinandsen- in Gilleleje um- bzw. zu Ende bauen ließ. Seit dem Jahr ca. 1971 fuhr das Schiff in schottischen Gewässern unter dem Namen -ISLABORG-, der sich von einer unbewohnten und unter Naturschutz stehenden Insel in den schottischen Gewässern ableiten lässt, auf der sich früher eine (Insel)Burg – ISLABORG – befand. Sie trug zu dieser Zeit das Fischereikennzeichen CN 48 und wurde hauptsächlich für Vergnügungsfahrten eingesetzt.

Im Jahr ca. 1978 wurde das Schiff nach Oban in Schottland verkauft. Über diese Zeit ist weiter nichts bekannt.

Im Jahr ca. 1980 erwarb ein deutscher Eigner das Schiff und ließ es bei der Werft Peter Bieritz in Friedrichskoog für seine privaten Zwecke um- und ausbauen.

Im Jahr ca. 1984 übernahm ein weiterer deutscher Eigner das Schiff, stellte den Originalzustand wieder her und erhielt diesen. Das Schiff wurde auch hier ausschließlich privat genutzt.

Im Jahr ca. 2002 ging die -Islaborg- an einen deutschen Eigner nach Greifswald, der das Schiff in dem heutigen Zustand umbaute. In dieser Zeit erhielt das Schiff das heutige Rigg.

Seit dem Jahr 2012 befindet sich das Schiff im Besitz des aktuellen Eigners, welcher es ebenfalls für Privatfahrten wie z.B. Urlaubstörns genutzt hat.

Technische Daten:

Motor: 2-Zylinder 2-Takt Glühkopf

Hersteller: Hundested

Typ: DD/L

Leistung: 96 PS

Antrieb: Verstellpropeller



Tanks:

Diesel Tank 1: ca. 800 l
Diesel Tank 2: ca. 1400 l
Schmieröl: ca. 160 l
Wasser: ca. 650 l
Grauwasser: ca. 500 l

Elektrik:

Bordspannung: 12V, 24V, 220V (Landstromanschluss mit Ladegerät)
Batterien: 4x 12V á 160 ah
GPS Kartenplotter (aus dem Jahr 2018)
AIS Sender und Empfänger (aus dem Jahr 2012)
UKW Seefunk (aus dem Jahr 2012)
Echolot
Wassertemperatur
Logge
Autopilot (aus dem Jahr 2012)

Takelung:

2 Mast Gaffelkutter, Besan, Groß, Baumfock, Klüver

Sonstiges:

2 Tauchflaschen 10 l 300 bar für Reserve-Startluft
1 Lenzpumpe über die Maschine angetrieben, 3 elektr. Lenzpumpen (automatisch über Schwimmerschalter), 1 elektr. Lenzpumpe als Tauchpumpe in der Bilge, alle drei über Ölabscheidfilter
Winterpersenning über das ganze Schiff
Warmwasseranlage elektrisch oder über die Heizungsanlage zu beheizen
Zentrale Warmwasserheizung (Webasto)

Anker mit ca. 80 m Kette

Hydraulik Ankerwinde mit Spill

Aufteilung unter Deck:

Insgesamt sind unter Deck sieben Schlafplätze vorhanden. Zusätzlich befindet sich unter Deck eine U-Form Pantry mit Kühlschrank, drei-Flammen Gasherd mit Backofen sowie Spülbecken.

Ein geräumiger WC-Raum mit elektr. WC ist vorhanden. Ebenfalls befindet sich unter Deck eine geräumige Sitzecke mit schwenkbarem Tisch. Aufgrund der Oberlichter und der seitlichen Fenster wirkt der gesamte Bereich hell und freundlich.

Zuletzt durchgeführte Arbeiten

Erneuern der Bodenbretter im Vorschiff
Nachkalfaten einiger Nähte im Unterwasserbereich
Erneuern des Unterwasseranstriches (Primer und Antifouling)
Erneuern des Überwasseranstriches (weiß)
Beschichten aller Hölzer über Wasser



Beschichten des Ruderhauses
Beschichten des Decks
Reinigung des Abgassystems des Motors
Ersetzen der elektrischen Schalttafel
Ersetzen des Batterieladegerätes
Ersetzen aller Batterien (2018)
Ziehen und überholen des Großmastes in der Werfthalle (2018)
Überholen aller Rundhölzer (2018)
Überholen des vorderen Niederganges

Aktuell befindet sich das Schiff betriebsbereit im Wasser und kann bei ernsthaftem Kaufinteresse gern nach voriger Terminvereinbarung besichtigt werden.

Rechtliches:

Der Verkauf erfolgt im Kundenauftrag von Privat unter Ausschluss von Garantie und Gewährleistung (Ausschluss der Sachmängelhaftung). Alle Angaben beruhen auf den Aussagen des Eigners oder sind Angaben Dritter. Diese habe ich ungeprüft übernommen und übernehme keine Haftung für die Vollständigkeit und Richtigkeit der Angaben. Diese Beschreibung dient lediglich der allgemeinen Identifizierung des Bootes. Alle Kaufvertragsmodalitäten unterliegen den Vereinbarungen der Parteien (Eigner und Käufer). Irrtum, Änderungen, Eingabefehler und Zwischenverkauf vorbehalten.

Kontakt:

André Dannenberg
-Bootsmakler-
Holunderweg 2
21762 Otterndorf
(Keine Besuchsadresse - Besichtigungen finden am Standort des Bootes statt.)

Mobil: 0174 6582148
Telefon: 04751 9781849

Umsatzsteuer: Umsatzsteuer-Identifikationsnummer gemäß §27 a Umsatzsteuergesetz: DE313223310
Steuernummer: 18/106/07059

Die Europäische Kommission stellt eine Plattform zur Online-Streitbeilegung (OS) bereit: <http://ec.europa.eu/consumers/odr> Meine E-Mail-Adresse finden Sie oben. Ich bin nicht bereit oder verpflichtet, an Streitbeilegungsverfahren vor einer Verbraucherschlichtungsstelle teilzunehmen.



Außenansicht 1



Außenansicht 2



Außenansicht 3



Außenansicht 4



Außenansicht 5



Außenansicht 6



Ruderhaus Ansicht 1



Ruderhaus Ansicht 2



Zugang Maschinenraum



Niedergang Vorpiek



Mastfuß



Ankerwansch



Deck



Innenansicht Ruderhaus 1



Innenansicht Ruderhaus 2



Fahrstand Ansicht 1



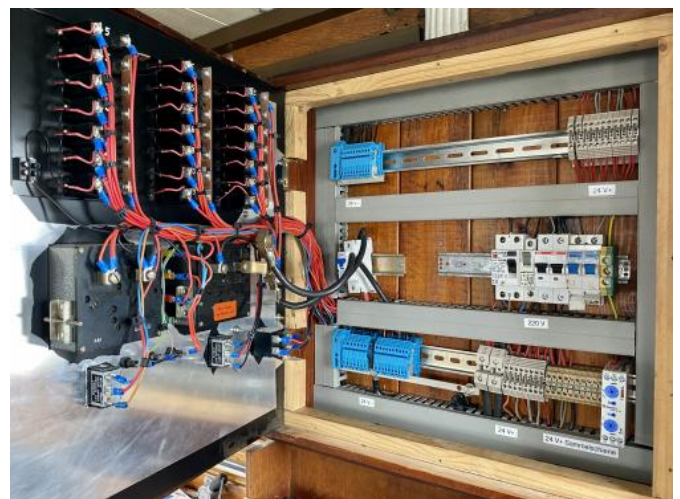
Fahrstand Ansicht 2



Fahrstand Ansicht 3



Schalttafel / Elektrik Ansicht 1



Schalttafel / Elektrik Ansicht 2



Kabine Ansicht 1



Kabine Ansicht 2



Kabine Ansicht 3



Kabine Ansicht 4



Kabine Ansicht 5



Kabine Ansicht 6



Kabine Ansicht 7



Pantry Ansicht 1



Pantry Ansicht 2



Pantry Ansicht 2



WC-Raum



Vorraum vom Motorraum / Werkstatt



Motor Ansicht 1



Motor Ansicht 2